

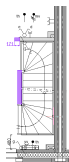


1. Bouwkundig

1.0.01	Geen externe wijzigingen Indien je geen keuze maakt uit de externe keuzelijst graag deze optie aankruisen.	Standaard
1.0.02	Geen ruwbouw wijzigingen Indien je geen keuze maakt uit de ruwbouw keuzelijst graag deze optie aankruisen.	Standaard
1.0.03	Geen afbouw wijzigingen Indien je geen keuze maakt uit de afbouw keuzelijst graag deze optie aankruisen.	Standaard
1.1.60	Kozijn achtergevel wijzigen naar een schuifpui tweedelig (Spoorwoning)  <p>Op de eerste verdieping wordt het kozijn in de achtergevel gewijzigd naar een houten tweedelige schuifpui. Het schuivende deel wordt voorzien van een cilinderslot, waarmee de deur zowel vanuit de binnen- als buitenzijde geopend kan worden. Het schuivende deel van de pui komt aan de kant van de trapzijde.</p> <p><i>Deze optie kan een negatieve invloed hebben op de EPC waarde. Door te kiezen voor deze optie voldoet de woning (mogelijk) niet meer aan de gestelde EPC.</i></p>	€ 2.250,00
1.1.60sp	Kozijn achtergevel wijzigen naar een schuifpui tweedelig - gespiegeld (Spoorwoning)  <p>Op de eerste verdieping wordt het kozijn in de achtergevel gewijzigd naar een houten tweedelige schuifpui. Het schuivende deel wordt voorzien van een cilinderslot, waarmee de deur zowel vanuit de binnen- als buitenzijde geopend kan worden. Het schuivende deel van de pui komt aan de kant van de niet trapzijde.</p> <p><i>Deze optie kan een negatieve invloed hebben op de EPC waarde. Door te kiezen voor deze optie voldoet de woning (mogelijk) niet meer aan de gestelde EPC.</i></p>	€ 2.250,00
1.1.61	Standaard pui gespiegeld uitvoeren De standaard pui (dubbele deuren met zijlichten) wordt gespiegeld uitgevoerd. De loopdeur verplaatst naar de andere zijde dan standaard aangegeven op de woningplattegrond. De loopdeur is de deur met de doorgetrokken lijn.	€ 0,00

1.2.04 Aanpassingen trap woonkamer (Spoorwoning)

€ 450,00



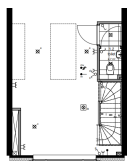
De trap op de eerste verdieping wordt voorbereid voor het plaatsen van schuifdeuren na de oplevering.

- De gibowand aan de kopsekant van de trap in de woonkamer wordt verlengt met 170 mm. De kopse kanten van de gibowand wordt afgewerkt met hoeknaalden.
- Het traphekje tussen de opgang en de afgang van de trap komt te vervallen. Hier wordt een gibowand tot aan het plafond geplaatst. De kopse kanten van de wand worden afgewerkt.
- De aansluiting van de gibowand op de trap wordt afgekit.
- Het traphekje bij de trapopgang komt te vervallen. Hier wordt geen wand geplaatst in verband met de benodigde vrije ruimte bij de vloerverwarmingsverdeler.
- De vloerverwarmingsverdeler werken wij conform de Technische Omschrijving af. Deze moet bereikbaar zijn voor onderhoud en het ontluchten van de verdeler.

Let op! In de afwerkvloer lopen vloerverwarmingsleiding. Om deze reden kan je niet in de vloer boren.

1.2.12 Separaat toilet eerste verdieping (Spoorwoning)

€ 5.332,00



De indeling op de eerste verdieping wordt aangepast:

- Op de eerste verdieping wordt aan de achterzijde van de woning naast de trap een separaat toilet met hal gecreëerd;
- In de toiletruimte en in het halletje wordt een plafondlichtpunt met een schakelaar aangebracht, indeling conform tekening;
- Het toilet wordt voorzien van een ventilatie ventiel t.b.v. de afzuiging;
- In de toiletruimte en in het halletje wordt het standaard tegel- en spuitwerk aangebracht zoals in de Technische Omschrijving staat omschreven voor de standaard toiletruimte;
- De binnendeuren worden uitgevoerd zoals de overige standaarddeuren. Omschreven zoals in de Technische Omschrijving;
- De binnendeur van het halletje wordt voorzien van een loopslot en de toiletdeur wordt voorzien van een vrij/bezet slot;
- Er wordt een dorpel geplaatst onder de binnendeur van het voorhalletje. De vloertegels van het voorhalletje en de toiletruimte lopen onder de toiletdeur door (zonder dorpel);
- In verband met het indelen van de ruimtes wordt de capaciteit van de verwarming en de ventilatie waar nodig aangepast.

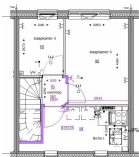
1.2.23 **Samenvoegen slaapkamers 1 en 2 (Spoorwoning)** € -595,00



Op de tweede verdieping wordt de indeling aangepast:

- Slaapkamer 1 en slaapkamer 2 worden samengevoegd.
- De wand tussen beide slaapkamers en een kozijn en deur komen te vervallen.
- Het elektra op deze wand komt te vervallen.
- De vergrote kamer wordt in het totaal voorzien van vier dubbele wandcontactdozen, één enkele wandcontactdoos en twee loze leidingen, aangebracht volgens optietekening.
- Eén lichtsakelaar en een thermostaat komen te vervallen. De lichtsakelaar, de thermostaat en de ventilatie bediening voor de nieuwe ruimte worden aangebracht volgens optietekening.
- Beide plafondlichtpunten worden geschakeld met dezelfde schakelaar.
- Overige elektra volgens optie tekening.
- Ventielen ten behoeve van de ventilatie worden aangebracht volgens berekening installateur. De positie en hoeveelheid kunnen afwijken van de aangegeven ventielen op de tekeningen.
- In verband met het wijzigen van de afmetingen van de ruimtes wordt de capaciteit van de verwarming en de ventilatie waar nodig aangepast.

1.2.30 **Technische ruimte vergroten** € 1.275,00



De technische ruimte wordt vergroot volgens de woningplattegrond. Er worden diverse elektra punten verplaatst. Verplaatsingen inbegrepen:

- Schakelaar overloop
- Wandcontactdoos overloop
- Schakelaar technische ruimte
- Wandcontactdoos technische ruimte
- Rookmelder overloop
- Plafondlichtpunt overloop
- Plafondlichtpunt technische ruimte
- Schakelaar slaapkamer 3
- Wandcontactdoos slaapkamer 3
- Thermostaat slaapkamer 3

In verband met het wijzigen van de afmetingen van de ruimte wordt de capaciteit van de verwarming en de ventilatie waar nodig aangepast.

1.3.02 **Verplaatsen binnendeur, excl. elektra verplaatsing** € 65,00

Een binnendeur en binnendeurkozijn in een ruimte wordt verplaatst. Deze optie is exclusief het verplaatsen van een lichtpuntschakelaar. Deze kan verplaatst worden met optie 2.0.01.

Toelichting: Wij verzoeken je op tekening aan te geven welke binnendeur moet worden verplaatst.

1.3.03 **Verplaatsen binnendeur, incl. elektra verplaatsing** € 132,00

Een binnendeur en binnendeurkozijn in een ruimte worden verplaatst. De elektra schakelaar voor het plafondlichtpunt wordt ook verplaatst.

Toelichting: Wij verzoeken je op tekening aan te geven welke binnendeur moet worden verplaatst.



1.3.07	Aanpassen draairichting binnendeur incl. elektra	€ 120,00
	<p>De draairichting van een binnendeur in een ruimte wordt naar keuze aangepast. Deze optie is inclusief het verplaatsen van een elektra schakelaar.</p> <p>N.B. De binnendeur van het toilet en de badkamer moet naar buiten open draaien.</p> <p><i>Toelichting: Wij verzoeken je op tekening aan te geven welke binnendeur moet worden aangepast.</i></p>	
1.3.08	Aanpassen draairichting binnendeur excl. elektra	€ 65,00
	<p>De draairichting van een binnendeur in een ruimte naar keuze wordt aangepast. Deze optie is exclusief het verplaatsen van een schakelaar.</p> <p>N.B. De deur van het toilet en de badkamer moet naar buiten open draaien.</p> <p><i>Toelichting: Wij verzoeken je op tekening aan te geven welke binnendeur moet worden aangepast.</i></p>	
1.3.09	Glasdeur studeerkamer (Spoorwoning)	€ 0,00
	<p>Door deze optie te kiezen kan je binnen de afbouwkeuzes een glasdeur kiezen tussen de hal en de studeerkamer. Deze keuze maak je via de website van Svedex. De meerprijs van de glasdeur wordt bij de afbouwsluitingsdatum verwerkt in de bestellijst. De standaard binnendeur wordt geluidswerend uitgevoerd omdat deze ruimte in open verbinding met de woonkamer staat. Door deze optie te kiezen, doe je afstand van deze eis uit de regelgeving.</p> <p><i>Bij het akkoord geven op deze optie geef je opdracht om de binnendeur van de hal naar de woonkamer te wijzigen, waardoor de woning niet meer voldoet aan het Bouwbesluit. Op de gewijzigde binnendeur is ook geen SWK garantie van toepassing, denk hierbij aan het niet bereiken van de gestelde geluidswerendheid.</i></p>	
1.3.10	Vervallen binnendeur + kozijn	€ -145,00
	<p>Het standaard kozijn en de bijhorende binnendeur komen te vervallen. De kopse zijden van de gipsblokken wand worden niet afgewerkt. De sparing is circa 2360 mm hoog en de indicatieve breedte is aangegeven op de woningplattegrond.</p> <p>Het vervallen van de deur voor de techniek ruimte en de de meterkastdeur is niet mogelijk.</p> <p><i>Bij het akkoord geven op deze optie geef je opdracht om de binnendeur(en) en kozijn(en) te laten vervallen, waardoor de woning niet meer voldoet aan het Bouwbesluit. De verantwoordelijkheid voor het aanbrengen van de vervallen binnendeur(en) en kozijn(en) volgens het niveau van het Bouwbesluit wordt aan de koper overgedragen. Op de vervallen binnendeur(en) en kozijn(en) of gebreken die ontstaan door het niet aanbrengen hiervan is ook geen SWK garantie van toepassing, denk hierbij aan het niet bereiken van de ruimtetemperatuur in het Bouwbesluit beschreven klimatologische omstandigheid.</i></p> <p><i>Na de oplevering van de woning, maar vóór bewoning, dien je zelf zorg te dragen voor plaatsing van de binnendeur(en) en kozijn(en) conform de voorschriften van het Bouwbesluit en de eventuele in de bouwvergunning opgenomen aanvullende eisen. Na het aanbrengen van de binnendeur(en) en kozijn(en) dien je de woning gereed te melden bij de desbetreffende gemeentelijke instantie.</i></p> <p><i>Let op! De ventilatie is berekend op een woning met binnendeuren waarbij overstrom tussen de ruimtes onder de deur plaatsvindt. Een juiste deurspleet is dus bepalend voor een goede werking van de ventilatie. Hou hiermee rekening omdat wij eventuele klachten op het niet goed functioneren van het ventilatiesysteem (t.g.v. een ontbrekende of te kleine ventilatiespleet) afwijzen.</i></p>	

1.3.11 Vervallen binnendeur + kozijn sparing tot plafond € -165,00

Het standaard kozijn en de bijhorende binnendeur komen te vervallen. De kopse zijden van de gipsblokken wand worden niet afgewerkt. De sparing is tot het plafond, de indicatieve breedte is aangegeven op de woningplattegrond.

Het vervallen van de deur voor de techniek ruimte en de de meterkastdeur is niet mogelijk.

Bij het akkoord geven op deze optie geef je opdracht om de binnendeur(en) en kozijn(en) te laten vervallen, waardoor de woning niet meer voldoet aan het Bouwbesluit. De verantwoordelijkheid voor het aanbrengen van de vervallen binnendeur(en) en kozijn(en) volgens het niveau van het Bouwbesluit wordt aan de koper overgedragen. Op de vervallen binnendeur(en) en kozijn(en) of gebreken die ontstaan door het niet aanbrengen hiervan is ook geen SWK garantie van toepassing, denk hierbij aan het niet bereiken van de ruimtetemperatuur in het Bouwbesluit beschreven klimatologische omstandigheid.

Na de oplevering van de woning, maar vóór bewoning, dien je zelf zorg te dragen voor plaatsing van de binnendeur(en) en kozijn(en) conform de voorschriften van het Bouwbesluit en de eventuele in de bouwvergunning opgenomen aanvullende eisen. Na het aanbrengen van de binnendeur(en) en kozijn(en) dien je de woning gereed te melden bij de desbetreffende gemeentelijke instantie.

Let op! De ventilatie is berekend op een woning met binnendeuren waarbij overstroom tussen de ruimtes onder de deur plaatsvindt. Een juiste deurspleet is dus bepalend voor een goede werking van de ventilatie. Hou hiermee rekening omdat wij eventuele klachten op het niet goed functioneren van het ventilatiesysteem (t.g.v. een ontbrekende of te kleine ventilatiespleet) afwijzen.

1.3.20 Binnendeur tussen hal en berging (Spoorwoning) € 350,00

Er wordt een staal opdekkozijn met binnendeur en loopslot (allen conform afwerking technische omschrijving) geplaatst tussen de hal en de berging op de begane grond.

De binnendeur en het garnituur kunnen via de afbouwkeuzes nog worden gewijzigd.

1.3.21 Dag- en nachtslot op binnendeur € 20,00


Op de binnendeur wordt een dag- en nachtslot met één sleutel aangebracht. De sleutel is universeel. Wanneer je meerdere dag- en nachtsloten hebt, past de sleutel op alle sloten.

Uitvoering garnituur conform de technische omschrijving. Bij de afbouwkeuze kun je via de site van Svedex een keuze maken voor de binnendeuren, binnendeurkozijnen en garnituur.

1.3.60 **Spuitwerk vervallen gehele woning (Spoorwoning)** € -480,00



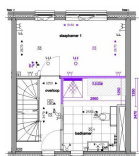
Het spuitwerk komt te vervallen;

- op de plafonds in de gehele woning;
- het wandspuitwerk boven het wandtegelwerk in het toilet;
- de v-naden blijven in het zicht;
- eventuele oneffenheden, beschadigingen en hoogteverschillen tussen plafondplaten worden niet afgewerkt en komen in het zicht;
- eventuele resten of aanzetten van de wandafwerking of - reparatie (in een andere kleur) zijn zichtbaar;
- de wanden in het toilet (boven het tegelwerk) worden niet verder afgewerkt.

1.4.01 **Vuren dichte trap i.p.v. open trap** € 255,00

De open trap wordt uitgevoerd als een dichte trap door het aanbrengen van stootborden. De stootborden worden, net als de treden, alleen gegrond. De bevestigingsgaatjes en/of spijkergaatjes aan de achterzijde van de trap blijven in het zicht.

1.5.02a **Badkamer vergroten en slaapkamer 1 en 2 samenvoegen (Spoorwoning)** € 565,00



De slaapkamers worden samengevoegd in combinatie met het vergroten van de badkamer met 1350 mm. De wand grenzend met de trap wordt doorgetrokken als rechte wand, volgens badkamer schets. Deze optie is inclusief:

Slaapkamer(s)

- Vervallen van de wand tussen slaapkamer 1 en 2 en vervallen deur slaapkamer 2.
- Verplaatsen van de wand tussen de badkamer en slaapkamer.
- Verplaatsen van elektra. De slaapkamer wordt in totaal voorzien van 4 wandcontactdozen en twee loze leidingen. Waarvan 2 stopcontacten en de loze leidingen op de standaard positie blijven.
- De bediening van de ventilatie verplaatst.
- Eén plafondpunt verplaatst en worden beide op dezelfde schakelaar geplaatst.

Badkamer

- Verplaatsen van de koud-/ warm water aansluiting en douchegoot volgens schetstekening badkamer.
- *De gearceerde ruimte op de afbeelding is gereserveerd voor een optioneel ligbad. Op deze positie is alleen een bad mogelijk, dus geen toilet, douchehoek of wastafel.*
- Verplaatsen van de radiator op de wand.
- Verplaatsen van het plafondlichtpunt naar het midden van de ruimte.
- Het aanpassen van de vloerverwarming.
- Deze optie is **exclusief** het extra wand- en vloertegelwerk. Dit wordt verrekenend via de offerte tegelwerk in de Warehouse.

Overige aanpassingen in sanitair zijn niet inbegrepen in deze optie. Een impressie van de mogelijkheden zijn weergegeven in de ontvangen schetsen bij de 0-tekeningen. Deze wensen worden besproken met de adviseurs in de Warehouse en hiervoor worden individuele offertes gemaakt.

1.5.02b **Badkamer vergroten en slaapkamer 1 en 2 samenvoegen (Spoorwoning)** € 565,00



De slaapkamers worden samengevoegd in combinatie met het vergroten van de badkamer met 920 mm. De wand grenzend met de trap wordt doorgetrokken als rechte wand, volgens badkamer schets. Deze optie is inclusief:

Slaapkamer(s)

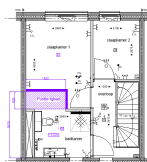
- Vervallen van de wand tussen slaapkamer 1 en 2 en vervallen deur slaapkamer 2.
- Verplaatsen van de wand tussen de badkamer en slaapkamer.
- Verplaatsen van elektra. De slaapkamer wordt in totaal voorzien van 4 wandcontactdozen en twee loze leidingen. Waarvan 2 stopcontacten en de loze leidingen op de standaard positie blijven.
- De bediening van de ventilatie verplaatst.
- Eén plafondpunt verplaatst en worden beide op dezelfde schakelaar geplaatst.

Badkamer

- Verplaatsen van de koud-/ warm water aansluiting en douchegoot volgens schetstekening badkamer.
- *De gearceerde ruimte op de afbeelding is gereserveerd voor een optioneel ligbad. Op deze positie is alleen een bad mogelijk, dus geen toilet, douchehoek of wastafel.*
- Verplaatsen van de radiator op de wand.
- Verplaatsen van het plafondlichtpunt naar het midden van de ruimte.
- Het aanpassen van de vloerverwarming.
- Deze optie is **exclusief** het extra wand- en vloertegelwerk. Dit wordt verrekenend via de offerte tegelwerk in de Warehouse.

Overige aanpassingen in sanitair zijn niet inbegrepen in deze optie. Een impressie van de mogelijkheden zijn weergegeven in de ontvangen schetsen bij de 0-tekeningen. Deze wensen worden besproken met de adviseurs in de Warehouse en hiervoor worden individuele offertes gemaakt.

1.5.02c **Badkamer vergroten (Spoorwoning)** € 920,00



De badkamer wordt vergroot door een gedeelte van slaapkamer 1 bij de badkamer te betrekken, volgens de optietekening. Deze optie is inclusief:

Slaapkamer 1

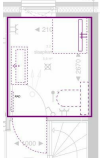
- Verplaatsen van het plafondlichtpunt naar het midden van de ruimte.

Badkamer

- *De gearceerde ruimte op de afbeelding is gereserveerd voor een optioneel ligbad. Op deze positie is alleen een bad mogelijk, dus geen toilet, douchehoek of wastafel.*
- Verplaatsen van het plafondlichtpunt naar het midden van de ruimte.
- Het aanpassen van de vloerverwarming.
- Deze optie is **exclusief** het extra wand- en vloertegelwerk. Dit wordt in rekening gebracht via de tegelofferte van de Warehouse.
- Deze optie is **exclusief** de koud-/ warm water aansluiting en afvoer voor het ligbad. Dit wordt in rekening gebracht via de sanitair offerte van de Warehouse.

Overige aanpassingen in sanitair zijn niet inbegrepen in deze optie. Deze wensen worden besproken met de adviseurs in de Warehouse en hiervoor worden individuele offertes gemaakt.

1.5.03 **Extra badkamer op de 3e verdieping (Spoorwoning)** € 11.900,00

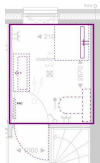


Slaapkamer 4 wordt ingedeeld als badkamer. Deze optie is inclusief:

- Aanbrengen van diverse aansluitpunten volgens schetstekening badkamer, namelijk:
 - koud-/ warm water aansluiting en douchegoot, inclusief standaard sanitair.
 - koud-/ warm water aansluiting en afvoer van de wastafel, inclusief standaard wastafel (1000 mm breed).
 - toilet aansluiting, inclusief standaard toilet.
- Plaatsen van de radiator met wandcontactdoos.
- Verplaatsen van de deur inclusief elektra.
- T.p.v. de wastafel wordt een enkele wandcontactdoos en een wandlichtpunt geplaatst.
- Wijzigen van ventilatie.
- De vloer en wanden worden voorzien van standaard wand- en vloertegelwerk. Op de wand wordt tegelwerk tot het plafond aangebracht.
- De draairichting van de deur wijzigt.
- Schakelaar en plafondlichtpunt blijven op standaard positie.
- Thermostaat komt te vervallen.
- Overig elektra uit de slaapkamer (wandcontactdozen) komt te vervallen.
- in verband met het wijzigen van de afmetingen van de ruimte wordt de capaciteit van de verwarming en de ventilatie waar nodig aangepast;

Overige aanpassingen in sanitair. Een impressie van de mogelijkheden zijn weergegeven in de ontvangen schetsen bij de 0-tekeningen. Deze wensen worden besproken met de adviseurs in de Warehouse en hiervoor worden individuele offertes gemaakt.

1.5.03c **Extra badkamer CASCO op de 3e verdieping (Spoorwoning)** € 7.400,00



Slaapkamer 4 wordt ingedeeld als badkamer. De badkamer wordt casco opgeleverd. Deze optie is inclusief:

- Toilet aansluiting:
 - Afvoer (rond 110 mm) afgedopt uit de schacht net boven de ruwe betonvloer.
 - Koudwater afgedopt op de schacht op hoogte van ca. 100 mm vanaf de ruwe betonvloer.
- Wastafel aansluiting:
 - Afvoer (rond 40 mm) afgedopt op ca. 650 mm hoogte vanaf de ruwe betonvloer.
 - Koud- en warmwater (diameter 16 mm, hart op hart 150 mm) afgedopt op hoogte van ca. 700 mm vanaf de ruwe betonvloer.
- Douche aansluiting:
 - Afvoer (rond 50 mm) afgedopt net boven de ruwe betonvloer.
 - Koud- en warmwater (diameter 16 mm, hart op hart 150 mm) afgedopt op hoogte van ca. 1050 mm vanaf de ruwe betonvloer.
- Wandcontactdoos t.b.v. radiator
- Verplaatsen van de deur inclusief elektra.
- T.p.v. de wastafel wordt een enkele wandcontactdoos en een wandlichtpunt geplaatst.
- Wijzigen van ventilatie.
- De draairichting van de deur wijzigt.
- Schakelaar en plafondlichtpunt blijven op standaard positie.
- Thermostaat komt te vervallen.
- Overig elektra uit de slaapkamer (wandcontactdozen) komt te vervallen.
- in verband met het wijzigen van de afmetingen van de ruimte wordt de capaciteit van de verwarming en de ventilatie waar nodig aangepast;

Deze optie is exclusief:

- Er wordt geen wand- en vloertegelwerk aangebracht
- Er wordt geen dorpel bij de badkamerdeur aangebracht
- De afwerkvloer wordt niet aangebracht.
- Er wordt geen elektrische radiator en sanitair gemonteerd.
- De koud- en warmwaterleidingen worden op de plaats volgens tekening afgedopt.
- De afvoeren worden op de plaats volgens afgedopt.
- De elektrapunten worden op de plaats volgens tekening afgemonteerd.
- Het leidingwerk voor de vloerverwarming in de badkamer wordt in een **aansluitlus** zonder koppelingen opgeleverd, volgens bijgevoegde afbeelding.
- De garantie op de temperatuur, de installatie en de waterdichtheid van de casco ruimte komt hierbij te vervallen.

U verklaart hiermee opdracht te geven bij de navolgend genoemde opties de specificeerde onderdelen van de complete woning als bedoeld in de toepasselijke Garantie- en waarborgregeling als minderwerk weg te laten. Ter zake het overeengekomen minderwerk, alsmede eventuele daaruit voortvloeiende of verband houdende gebreken als gevolg van niet onder verantwoordelijkheid van ERA Contour B.V. aangebrachte constructies en materialen, kunt u geen rechten doen gelden in het kader van de toepasselijke bepalingen van de Garantie- en waarborgregeling. U dient binnen een redelijke termijn na de oplevering van de woning, maar in ieder geval voor de bewoning, zelf zorg te dragen voor de installatie en de afbouw van de betreffende ruimten conform de voorschriften van het Bouwbesluit en de eventuele in de bouwvergunning opgenomen aanvullende eisen en de woning gereed te melden bij de desbetreffende gemeentelijke instantie.

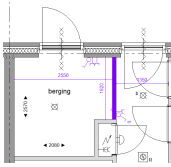
1.9.00 **Draaistand van het raam vervalt door keuze bad** N.v.t.

Kan jij een bad kiezen in je badkamer? Dan komt deze voor het raam te staan. In verband met veiligheidsoverwegingen vervalt de draaistand van het raam. Bewassing vanaf de binnenzijde is daardoor niet meer mogelijk.

8.016.01

Wand berging verplaatsen

€ 555,00



De berging wordt vergroot volgens de woningplattegrond. Er worden diverse elektra punten verplaatst. Verplaatsingen inbegrepen:

- Schakelaar berging
- Wandcontactdoos berging
- Schakelaar (b) hal
- Wandcontactdoos hal

In verband met het wijzigen van de afmetingen van de ruimte wordt de capaciteit van de verwarming en de ventilatie waar nodig aangepast.

2. Elektra

2.0.01	Verplaatsen aansluitpunt Een aansluitpunt wordt van de standaard positie naar een andere plaats binnen dezelfde ruimte verplaatst. Dit geldt voor lichtpunten, wandcontactdozen, schakelaars, data-aansluitingen en loze leidingen. Let op! Plafondlichtpunten kunnen om technische redenen niet altijd op exact de aangegeven positie worden aangebracht. Houd er rekening mee dat de positie kan afwijken. <i>Toelichting: Wij verzoeken je op tekening de positie met maatvoering aan te geven en deze toe te voegen aan de optie. Indien het aansluitpunt niet op de standaard hoogte wordt aangebracht, dan graag ook de hoogte maat vanaf de vloer vermelden.</i>	€ 72,00
2.0.02	Vervallen plafondlichtpunt (d) Eén of beide plafondlichtpunten (d) in de woonkamer komt te vervallen. Bij het vervallen van beide plafondlichtpunten komt schakelaar (d) ook te vervallen. De enkele schakelaar (e) blijft op de standaard positie. Bij het vervallen van één plafondlichtpunt (d) kan je met de optie 2.0.01 Verplaatsen aansluitpunt a € 72,= het andere plafondlichtpunt op de gewenste positie plaatsen. Graag dit aangeven op de woningplattegrond. Let op! Plafondlichtpunten kunnen om technische redenen niet altijd op exact de aangegeven positie worden aangebracht. Houd er rekening mee dat de positie kan afwijken.	€ 0,00
2.1.00	Extra dubbele wandcontactdoos (duo- horizontaal) Een extra dubbele wandcontactdoos wordt in een ruimte naar keuze aangebracht. De hoogte van de wandcontactdoos is conform de overige wandcontactdozen in de gekozen ruimte. <i>Toelichting: Wij verzoeken je op tekening de positie met maatvoering aan te geven en deze toe te voegen aan de optie. Indien het aansluitpunt niet op de standaard hoogte wordt aangebracht, dan graag ook de hoogte maat vanaf de vloer vermelden.</i>	€ 220,00
2.1.01	Extra enkele wandcontactdoos Een extra enkele wandcontactdoos wordt in een ruimte naar keuze aangebracht. De hoogte van de wandcontactdoos is conform de overige wandcontactdozen in de gekozen ruimte. <i>Toelichting: Wij verzoeken je op tekening de positie met maatvoering aan te geven en deze toe te voegen aan de optie. Indien het aansluitpunt niet op de standaard hoogte wordt aangebracht, dan graag ook de hoogte maat vanaf de vloer vermelden.</i>	€ 155,00
2.1.04	Enkele wandcontactdoos uitvoeren als dubbele (Duo inbouwdoos)  Een enkele wandcontactdoos wordt uitgevoerd als dubbele wandcontactdoos. Dit geldt alleen voor wandcontactdozen voor normaal huishoudelijk gebruik (maximaal vermogen van 1,2 kW). Aandachtspunt is hier het totaalvermogen. Iedere groep heeft een maximale belasting van 3600 WATT. Indien je een apparaat van 1,2 kW op de standaard groep aansluit dan heeft dit gevolgen voor het totaalvermogen van deze groep. Als dit boven de 3600 WATT komt, passen we een extra groep toe. Dit kan ook gevolgen hebben voor het aantal aardlekschakelaars. Een magnetron plaatsen wij altijd op een aparte groep. <i>Toelichting: Wij verzoeken je op tekening aan te geven welke enkele wandcontactdoos u wilt laten uitvoeren als dubbele wandcontactdoos.</i>	€ 70,00
2.1.05	Wandcontactdoos op aparte groep Er wordt een wandcontactdoos aangesloten op een aparte groep in de meterkast (maximaal 3600 W) op hoogte 300mm, tenzij anders aangegeven op tekening. <i>Toelichting: Indien je het aansluitpunt niet op de standaard hoogte wenst dan graag de hoogtemaat vanaf de vloer vermelden.</i>	€ 350,00

2.1.08 **Extra enkele wandcontactdoos met LED oriëntatieverlichting** € 216,00



Een extra enkele wandcontactdoos wordt in een ruimte naar keuze aangebracht. De hoogte van de wandcontactdoos is conform de overige wandcontactdozen in de gekozen ruimte. De wandcontactdoos wordt voorzien van ingebouwde LED-oriëntatieverlichting*.

*Verbruik oriëntatieverlichting is circa 2 kW per jaar, wat ongeveer uitkomt op € 0,50 per jaar.

Toelichting: Wij verzoeken je op tekening de positie met maatvoering aan te geven en deze toe te voegen aan de optie. Indien het aansluitpunt niet op de standaard hoogte wordt aangebracht, dan graag ook de hoogtemaat vanaf de vloer vermelden.

2.1.09 **LED oriëntatieverlichting op bestaande enkelvoudige wandcontactdoos** € 87,00



Een bestaande enkele wandcontactdoos wordt voorzien van ingebouwde LED-oriëntatieverlichting*. Prijs per stuk.

*Verbruik oriëntatieverlichting is circa 2 kW per jaar, wat ongeveer uitkomt op € 0,50 per jaar.

Toelichting: Wij verzoeken je op tekening aan te geven welke enkele wandcontactdoos het betreft.

2.1.11 **Extra enkele vloercontactdoos** € 295,00

Een enkele vloercontactdoos met randaarde wordt in de dekvloer geplaatst. De bovenkant van de doos is circa 21 mm boven de afgewerkte vloer.

De aangegeven maatvoering kan afwijken van tekening, omdat de doos geplaatst wordt tussen de vloerverwarmingsleidingen. De aangegeven positie is indicatief.

Toelichting: Wij verzoeken je op tekening de positie met maatvoering aan te geven en deze toe te voegen aan de optie.

2.1.12 **Extra dubbele vloercontactdoos** € 350,00

Een dubbele vloercontactdoos met randaarde wordt in de dekvloer geplaatst. De bovenkant van de doos is circa 21 mm boven de afgewerkte vloer.

De aangegeven maatvoering kan afwijken van tekening, omdat de doos geplaatst moet worden tussen de vloerverwarmingsleidingen in. De aangegeven positie is dus indicatief.

Toelichting: Wij verzoeken je op tekening de positie met maatvoering aan te geven en deze toe te voegen aan de optie.

2.1.21 **Spatwaterdichte enkele wandcontactdoos op buitengevel - wit** € 190,00



Op de buitengevel wordt een enkele spatwaterdichte wandcontactdoos aangebracht. De hoogte van de wandcontactdoos is circa 600 mm boven het maaiveld. De wandcontactdoos wordt als inbouw uitgevoerd. Kleur wit.

Toelichting: Wij verzoeken je op tekening de positie met maatvoering aan te geven en deze toe te voegen aan de optie. Indien het aansluitpunt niet op de standaard hoogte wordt aangebracht, dan graag ook de hoogte maat vanaf het maaiveld vermelden.

2.1.22 **Spatwaterdichte dubbele wandcontactdoos buitengevel - wit** € 216,00



Op de buitengevel wordt een dubbele spatwaterdichte wandcontactdoos aangebracht. De hoogte van de wandcontactdoos is circa 600 mm boven het maaiveld. De wandcontactdoos wordt als inbouw uitgevoerd. Kleur wit.

Toelichting: Wij verzoeken je op tekening de positie met maatvoering aan te geven en deze toe te voegen aan de optie. Indien het aansluitpunt niet op de standaard hoogte wordt aangebracht, dan graag ook de hoogte maat vanaf het maaiveld vermelden.

2.1.23 **Geschakelde enkele spatwaterdichte wandcontactdoos op buitengevel - wit** € 330,00



Op de buitengevel wordt een enkele spatwaterdichte wandcontactdoos aangebracht. De wandcontactdoos wordt geschakeld met een schakelaar in de woning. De hoogte van de wandcontactdoos is circa 600 mm boven het maaiveld. De wandcontactdoos wordt als inbouw op de gevel uitgevoerd. Kleur wit.

Toelichting: Wij verzoeken je op tekening de positie met maatvoering aan te geven en deze toe te voegen aan de optie. Indien het aansluitpunt niet op de standaard hoogte wordt aangebracht, dan graag ook de hoogte maat vanaf het maaiveld vermelden.

2.1.24 **Spatwaterdichte enkele wandcontactdoos op aparte groep buitengevel - wit** € 420,00



Op de buitengevel wordt een enkele spatwaterdichte wandcontactdoos aangebracht op een aparte groep. De hoogte van de wandcontactdoos is circa 600 mm boven het maaiveld. De wandcontactdoos wordt als inbouw uitgevoerd. Kleur wit.

Toelichting: Wij verzoeken je op tekening de positie met maatvoering aan te geven en deze toe te voegen aan de optie. Indien het aansluitpunt niet op de standaard hoogte wordt aangebracht, dan graag ook de hoogte maat vanaf het maaiveld vermelden.

2.1.25 **Aansluitpunt zonwering 230V (exclusief schakelaar) - knikarmscherm** € 307,00

Op de achtergevel (links* van de pui) wordt een aansluitpunt voor de zonwering aangebracht (230V). Circa 15 cm boven het kozijn en circa 20 cm naast het kozijn komt een afgedopte elektraleiding uit het metselwerk. Het aansluitpunt wordt voorzien van continue spanning. Na oplevering kan hier een zonwering met afstandsbediening op worden aangesloten.

*als je van buiten richting het kozijn kijkt en volgens tekening.

2.1.26 **Aansluitpunt zonwering 230V (exclusief schakelaar) - screens** € 142,00

In de linker hoek* van het kozijn wordt een aansluitpunt voor de zonwering aangebracht (230V). Tussen het kozijn en het metselwerk (in de negge) komt een afgedopte elektraleiding uit de spouw. Het aansluitpunt wordt voorzien van continue spanning. Na oplevering kan hier een zonwering met afstandsbediening op worden aangesloten.

Wordt deze optie aan de voorzijde van de woning gekozen? Dan dien je bij het aanbrengen van de zonwering rekening te houden met de eisen die gemeente stelt aan het straatbeeld.

*als je van buiten richting het kozijn kijkt en volgens tekening.

2.1.27 **Spatwaterdichte enkele wandcontactdoos op buitengevel - mat zwart** € 205,00



Op de buitengevel wordt een enkele spatwaterdichte wandcontactdoos aangebracht. De hoogte van de wandcontactdoos is circa 600 mm boven het maaiveld. De wandcontactdoos wordt als inbouw uitgevoerd. Kleur mat zwart.

Toelichting: Wij verzoeken je op tekening de positie met maatvoering aan te geven en deze toe te voegen aan de optie. Indien het aansluitpunt niet op de standaard hoogte wordt aangebracht, dan graag ook de hoogte maat vanaf het maaiveld vermelden.

2.1.28 **Spatwaterdichte dubbele wandcontactdoos buitengevel - mat zwart** € 255,00



Op de buitengevel wordt een dubbele spatwaterdichte wandcontactdoos aangebracht. De hoogte van de wandcontactdoos is circa 600 mm boven het maaiveld. De wandcontactdoos wordt als inbouw uitgevoerd. Kleur mat zwart.

Toelichting: Wij verzoeken je op tekening de positie met maatvoering aan te geven en deze toe te voegen aan de optie. Indien het aansluitpunt niet op de standaard hoogte wordt aangebracht, dan graag ook de hoogte maat vanaf het maaiveld vermelden.

2.1.29 **Geschakelde enkele spatwaterdichte wandcontactdoos op buitengevel - mat zwart** € 350,00



Op de buitengevel wordt een enkele spatwaterdichte wandcontactdoos aangebracht. De wandcontactdoos wordt geschakeld met een schakelaar in de woning. De hoogte van de wandcontactdoos is circa 600 mm boven het maaiveld. De wandcontactdoos wordt als inbouw op de gevel uitgevoerd. Kleur mat zwart.

Toelichting: Wij verzoeken je op tekening de positie met maatvoering aan te geven en deze toe te voegen aan de optie. Indien het aansluitpunt niet op de standaard hoogte wordt aangebracht, dan graag ook de hoogte maat vanaf het maaiveld vermelden.

2.1.30 **Spatwaterdichte enkele wandcontactdoos op aparte groep buitengevel - mat zwart** € 440,00



Op de buitengevel wordt een enkele spatwaterdichte wandcontactdoos aangebracht op een aparte groep. De hoogte van de wandcontactdoos is circa 600 mm boven het maaiveld. De wandcontactdoos wordt als inbouw uitgevoerd. Kleur mat zwart.

Toelichting: Wij verzoeken je op tekening de positie met maatvoering aan te geven en deze toe te voegen aan de optie. Indien het aansluitpunt niet op de standaard hoogte wordt aangebracht, dan graag ook de hoogte maat vanaf het maaiveld vermelden.

2.1.31 **Geschakelde spatwaterdichte dubbele wandcontactdoos op terras (Spoorwoning)** € 530,00



- Op de bloembak wordt een geschakelde dubbele spatwaterdichte wandcontactdoos aangebracht.
- De hoogte van de wandcontactdoos is circa 50 cm boven de terrastegels.
- De wandcontactdoos wordt als opbouw uitgevoerd aan de kant van de buitenverlichting.
- Vanuit de achtergevel wordt er een grondkabel onder de terrastegels aangebracht. Het stopcontact kan maximaal 8 meter vanuit de woning geplaatst worden.
- In de woning wordt een schakelaar geplaatst naast de bestaande schakelaar (f) van de buitenverlichting.

Toelichting: Wij verzoeken je op tekening de positie met maatvoering aan te geven en deze toe te voegen aan de optie.

2.1.91 **Extra dubbele opbouw wandcontactdoos in de meterkast** € 95,00

Een extra dubbele opbouw wandcontactdoos wordt in de meterkast aangebracht.

2.1.92 **Extra viervoudige opbouw wandcontactdoos in de meterkast** € 128,00

Een extra viervoudige opbouw wandcontactdoos wordt in de meterkast aangebracht.

2.2.01 **Extra plafondlichtpunt inclusief schakelaar** € 275,00

Een extra plafondlichtpunt met een schakelaar wordt in een ruimte naar keuze aangebracht.

Let op! Plafondlichtpunten kunnen om technische redenen niet altijd op exact de aangegeven positie worden aangebracht. Houd er rekening mee dat de positie kan afwijken.

Toelichting: Wij verzoeken je op tekening de posities met maatvoering van zowel het plafondlichtpunt als de schakelaar aan te geven en deze toe te voegen aan de optie. Indien de schakelaar niet op de standaard hoogte wordt aangebracht, dan graag ook de hoogte maat vanaf de vloer vermelden.

2.2.02 **Extra plafondlichtpunt op bestaande schakelaar** € 130,00

Een extra plafondlichtpunt wordt in een ruimte naar keuze aangebracht.

Let op! Plafondlichtpunten kunnen om technische redenen niet altijd op exact de aangegeven positie worden aangebracht. Houd er rekening mee dat de positie kan afwijken.

Toelichting: Wij verzoeken je op tekening de positie met maatvoering aan te geven en deze toe te voegen aan de optie. Wanneer zich meerdere schakelaars in deze ruimte bevinden, dan ook aangeven op welke schakelaar het plafondlichtpunt aangesloten moet worden.

2.2.03 **Extra wandlichtpunt inclusief schakelaar** € 275,00



Een extra wandlichtpunt met een schakelaar wordt in een ruimte naar keuze aangebracht op een hoogte van circa 1,9 meter boven de afgewerkte vloer.

Toelichting: Wij verzoeken je op tekening de posities met maatvoering van zowel het wandlichtpunt als de schakelaar aan te geven en deze toe te voegen aan de optie. Indien het wandlichtpunt of de schakelaar niet op de standaard hoogte wordt aangebracht, dan graag ook de hoogte maat vanaf de vloer vermelden.

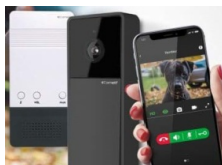
2.2.04 **Extra wandlichtpunt op bestaande schakelaar** € 130,00

Een extra wandlichtpunt wordt in een ruimte naar keuze aangebracht op een bestaande schakelaar, op een hoogte van circa 1,9 meter boven de afgewerkte vloer.

Toelichting: Wij verzoeken je op tekening de positie met maatvoering aan te geven en deze toe te voegen aan de optie. Wanneer zich meerdere schakelaars in deze ruimte bevinden, dan ook aangeven op welke schakelaar het wandlichtpunt aangesloten moet worden.

2.2.10	<p>Extra bewegingsmelder in plafond</p> <p>Een bewegingsmelder wordt aangebracht in het plafond. Hiermee komt de schakelaar te vervallen.</p> <p><i>Toelichting: Wij verzoeken je op tekening de positie met maatvoering aan te geven en deze toe te voegen aan de optie.</i></p>	€ 223,00
2.2.11	<p>Dubbele schakelaar vervangen door twee enkele schakelaars</p> <p>Een dubbele lichtschakelaar wordt vervangen door twee enkele lichtschakelaars. Hierdoor is het mogelijk één of beide schakelaars te vervangen door een dimmer.</p> <p><i>Toelichting: Wij verzoeken je op tekening de betreffende lichtschakelaars aan te geven en deze toe te voegen aan de optie.</i></p>	€ 70,00
2.2.12	<p>Schakelaar vervangen door dimmer</p> <p>Een enkele lichtschakelaar wordt vervangen door een universele dimmer. Hiermee kan zowel gewone, LED als halogeenverlichting worden gedimd. Het maximale vermogen van de verlichting is 600 Watt.</p> <p>In het geval van een dubbele schakelaar is deze optie alleen mogelijk in combinatie met optie 2.2.11.</p> <p><i>Toelichting: Wij verzoeken je op tekening de betreffende lichtschakelaar aan te geven en deze toe te voegen aan de optie.</i></p>	€ 210,00
2.2.16	<p>Extra bewegingsmelder voor schakelen buitenverlichting</p>  <p>Een bewegingsmelder wordt aangebracht voor het schakelen van de buitenverlichting. De maximale reikwijdte zijwaarts en frontaal is 16 meter.</p> <p><i>Toelichting: Wij verzoeken je op tekening de positie met maatvoering aan te geven en deze toe te voegen aan de optie.</i></p>	€ 368,00
2.2.17	<p>Extra schemerschakelaar voor schakelen buitenverlichting</p>  <p>Een waterdichte opbouw schemerschakelaar wordt aangebracht voor het schakelen van de buitenverlichting.</p> <p><i>Toelichting: Wij verzoeken je op tekening de positie met maatvoering aan te geven en deze toe te voegen aan de optie.</i></p>	€ 290,00
2.2.20	<p>Extra buitenlichtpunt inclusief schakelaar</p> <p>Een extra buitenlichtpunt met een schakelaar wordt in een ruimte naar keuze aangebracht op een hoogte van circa 1,9 meter boven de afgewerkte vloer.</p> <p><i>Toelichting: Wij verzoeken je op tekening de posities met maatvoering van zowel het buitenlichtpunt als de schakelaar aan te geven en deze toe te voegen aan de optie. Indien het buitenlichtpunt of de schakelaar niet op de standaard hoogte wordt aangebracht, dan graag ook de hoogte maat vanaf de vloer vermelden.</i></p>	€ 275,00
2.2.21	<p>Extra buitenlichtpunt op bestaande schakelaar</p> <p>Een extra buitenlichtpunt wordt op de buitengevel naar keuze aangebracht op een bestaande schakelaar, op een hoogte van circa 1,9 meter boven de afgewerkte vloer.</p> <p><i>Toelichting: Wij verzoeken je op tekening de positie met maatvoering aan te geven en deze toe te voegen aan de optie. Wanneer zich meerdere schakelaars in deze ruimte bevinden, dan ook aangeven op welke schakelaar het buitenlichtpunt aangesloten moet worden.</i></p>	€ 130,00

2.2.23 **Visto deurbel** € 655,00



De standaard ronde RVS deurdrukker wordt vervangen voor een Visto WIFI deurbel.

Met de revolutionere draadloze video-deurbel Visto is het mogelijk bezoekers te horen, zien en spreken vanaf jouw smartphone of tablet. Op vakantie of aan het werk, thuis of niet thuis, overal waar je bent.

Zie flyer Visto deurbel onder het kopje Documenten|Mijn woning in het woningdossier.

2.3.00 **Extra loze leiding vanuit de meterkast** € 145,00

Een loze leiding met een diameter van 19 mm wordt vanaf de meterkast naar een ruimte naar keuze aangebracht. De loze leiding wordt voorzien van een controledraad en niet aangesloten in de meterkast. **De controledraad mag niet gebruikt worden als trekveer.** De hoogte van de loze leiding is circa 300 mm boven de afgewerkte vloer. In de gekozen ruimte wordt op de doos van de loze leiding een afdekkapje aangebracht.

In verband met de lange afstand vanaf de meterkast naar een tweede of derde verdieping kan het bedraden na oplevering problemen geven. Daarom adviseren wij op deze verdiepingen bedraden leidingen te laten aanbrengen.

N.B. Een loze leiding is niet geschikt voor het doorvoeren van meer dan één kabel. Bij het trekken van meer dan één kabel door de loze leiding na oplevering van de woning kan er geen aanspraak gemaakt worden op de garantie.

Toelichting: Wij verzoeken je op tekening de positie met maatvoering aan te geven en deze toe te voegen aan de optie. Indien de loze leiding niet op de standaard hoogte wordt aangebracht, dan graag ook de hoogtemaat vanaf de vloer vermelden.

2.3.01 **Loze leiding in wand t.b.v. bedrading TV** € 275,00

In de wand wordt een loze leiding meegenomen van ca. rond 40 mm. Deze loopt vanaf ca. 300 mm tot ca. 900 mm boven de afwerkvloer. Zo kun je de bedrading voor de televisie wegwerken.

Let op! Deze optie is niet mogelijk in wanden van 70 mm dik.

Toelichting: Graag op tekening de positie met maatvoering aan te geven en deze toe te voegen aan de optie.

2.3.11 **Extra CAI-aansluiting** € 285,00

Een extra bedrade CAI-aansluiting wordt in een ruimte naar keuze aangebracht. De CAI-aansluiting wordt in de gekozen ruimte afgemonteerd, maar niet aangesloten in de meterkast. De hoogte van de CAI-aansluiting is circa 300 mm boven de afgewerkte vloer.

Toelichting: Wij verzoeken je op tekening de positie met maatvoering aan te geven en deze toe te voegen aan de optie. Indien het aansluitpunt niet op de standaard hoogte wordt aangebracht, dan graag ook de hoogte maat vanaf de vloer vermelden.

2.3.12 **Extra enkelvoudige DATA-aansluiting in het plafond** € 320,00

Een enkelvoudige DATA aansluiting (UTP bedrading categorie 6) wordt in een ruimte naar keuze in het plafond aangebracht en niet aangesloten in de meterkast. Dit is een centraaldoos waar de loze leiding in uitkomt bedraad met een connector, afgedekt met een klemdeksel. Voordeel van een inbouwdoos is dat het accespoint na oplevering hier tegenaan geschroefd kan worden, zonder in het plafond te hoeven boren. Er van uitgaand dat het accespoint een doorsnede heeft van minimaal 10cm.

Let op! Dit is exclusief elektrapunt.

Toelichting: Wij verzoeken u op tekening de plaats met maatvoering aan te geven en deze toe te voegen aan de optie.



2.3.13	Extra enkelvoudige DATA-aansluiting	€ 320,00
	<p>Een enkelvoudige DATA-aansluiting wordt in een ruimte naar keuze aangebracht. De DATA-aansluiting wordt in de gekozen ruimte afgemonteerd (UTP bedrading categorie 6), maar niet aangesloten in de meterkast. De hoogte van de DATA-aansluiting is circa 300 mm boven de afgewerkte vloer.</p> <p><i>Toelichting: Wij verzoeken u op tekening de plaats met maatvoering aan te geven en deze toe te voegen aan de optie. Indien de DATA-aansluiting niet op de standaard hoogte wordt aangebracht, dan graag ook de hoogte maat vanaf de vloer vermelden.</i></p>	
2.3.14	Extra tweevoudig DATA-aansluiting	€ 440,00
	<p>Een tweevoudige DATA-aansluiting wordt in een ruimte naar keuze aangebracht. De DATA-aansluiting wordt in de gekozen ruimte afgemonteerd (UTP categorie 5), maar niet aangesloten in de meterkast. De hoogte van de DATA-aansluiting is circa 300 mm boven de afgewerkte vloer.</p> <p><i>Toelichting: Wij verzoeken u op tekening de plaats met maatvoering aan te geven en deze toevoegen. Indien de DATA-aansluiting niet op de standaard hoogte wordt aangebracht, dan graag ook hoogte maat vanuit de vloer vermelden.</i></p>	
2.3.22	Bedraden van loze leiding met CAI-kabel	€ 148,00
	<p>Een loze leiding wordt met een CAI-kabel bedraad. Aan de kamerzijde wordt deze afgemonteerd. De CAI-aansluiting wordt niet aangesloten in de meterkast, zodat u eventueel nog een versterker kunt laten aanbrengen. Wanneer er geen aanwezige loze leidingen zijn is deze optie is alleen mogelijk in combinatie met optie 2.3.00.</p> <p><i>Toelichting: Wij verzoeken u op tekening aan te geven om welke loze leiding het gaat en deze toe te voegen aan de optie.</i></p>	
2.3.24	Bedraden loze leiding met enkelvoudige DATA-kabel	€ 165,00
	<p>Een loze leiding wordt met een DATA-kabel (UTP Categorie 6) bedraad. Aan de kamerzijde wordt deze afgemonteerd als enkelvoudige aansluiting. De DATA-aansluiting wordt niet aangesloten in de meterkast.</p> <p>Wanneer er geen aanwezige loze leidingen zijn is deze optie is alleen mogelijk in combinatie met optie 2.3.00.</p> <p><i>Toelichting: Wij verzoeken u op tekening aan te geven om welke loze leiding het gaat en deze toe te voegen aan de optie.</i></p>	
2.3.25	Bedraden loze leiding met tweevoudige DATA-kabel	€ 330,00
	<p>Een loze leiding wordt met een tweevoudige DATA-kabel (UTP Categorie 5) bedraad. Aan de kamerzijde wordt deze afgemonteerd als een tweevoudig aansluiting. De DATA-aansluiting wordt niet aangesloten in de meterkast.</p> <p>Wanneer er geen aanwezige loze leidingen zijn is deze optie is alleen mogelijk in combinatie met optie 2.3.00.</p> <p><i>Toelichting: Wij verzoeken u op tekening aan te geven om welke loze leiding het gaat en deze toe te voegen aan de optie.</i></p>	
2.3.26	Bedraden loze leiding wandcontactdoos aparte groep	€ 205,00
	<p>De aanwezige loze leiding wordt bedraad als een enkele wandcontactdoos. Deze wandcontactdoos wordt aangesloten op een aparte groep in de meterkast.</p>	
2.4.02	Extra aardlekschakelaar vanaf 13e groep	€ 235,00
	<p>In de meterkast wordt voor iedere 4 groepen een aardlekschakelaar aangebracht. De eerste 3 aardlekschakelaars, voor maximaal 12 groepen, zijn standaard. Bij het aanbrengen van een 13e groep of meer, bijvoorbeeld door het toevoegen van een aansluiting voor een kokendwaterkraan en keukenapparatuur, is een extra aardlekschakelaar benodigd. Deze optie wordt in rekening gebracht indien uit de totale aanvraag blijkt dat meer dan 12 groepen in de woning benodigd zijn.</p>	

2.5.02 **Schakelmateriaal in de gehele woning vervangen** Op aanvraag



Standaard wordt de woning voorzien van het schakelmateriaal Yung AS 550 kleur zuiver wit. Je kan er voor kiezen om het schakelmateriaal in de gehele te vervangen voor ander schakelmateriaal uit de Jung serie. Denk aan de LS 900, A 550 of de nieuwste serie A flow.

Nadat jij samen met de wooncoach de definitieve indeling hebt gemaakt en de aansluitpunten zijn definitief. De elektriciens kan een persoonlijke offerte voor je maken. Houd rekening met een meerprijs van ongeveer € 600,-. Dit is geheel afhankelijk van wat je kiest.

Kies je voor een donkere rugwand of wandtegels boven het aanrechtblad in de keuken? Dan is er de mogelijkheid om alleen in de keuken een andere kleur schakelmateriaal te kiezen.

Zie flyer Jung A550_Aflow onder het kopje Documenten | Mijn woning in het woningdossier.

2.5.05 **Elektra Kinderpakket** € 255,00

Met deze aanvulling op de standaard woning worden alle wandcontactdozen in de woonkamer, keuken en slaapkamers voorzien van ingebouwde kinderbeveiligingen (geïntegreerd in de wandcontactdoos). De kinderbeveiliging is niet zichtbaar.

2.5.08 **Anti-Inbraak Pakket [draadloos]** Op aanvraag

Dit pakket bestaat uit:

- 1 stuks inbraakcentrale (Brein van het systeem) met accu;
- 1 stuks draadloos LCD bedienpaneel;
- 1 stuks binnen sirene;
- 2 stuks draadloze PIR detector in de woonkamer en de hal;
- 2 stuks magneetcontact (op de voordeur en meterkast;

De App is een virtueel controlecentrum, wat dag en nacht beschikbaar is. Je kunt de systeemstatus controleren, in- of uitschakelen of de systeemconfiguratie wijzigen. Dit alles vanaf jouw eigen PC of op afstand vanuit de gebruiksvriendelijke app.

Alarmering vindt plaats via de sirene in de hal (luid alarm) en communicatie over het publiek internet via de mobiele app. voorgoogole / Apple (push Notification). De bewegingsmelder detecteert de mens maar negeert huisdieren. Er dient een vrije TCP/IP (vrije poort op de router) in de meterkast aanwezig te zijn. Eventuele Sim-kaart ten behoeve van GSM doormelding is niet opgenomen.

Dit pakket is uit breiden met:

Extra detectoren, magneetcontacten, sirenes, glasbreukmelders, deur en raamcontacten, overval zender Veiligheidsvoorzieningen zoals hitemelders, CO2 , Koolstofmonoxidemelder of een waterlekmelder.

Zie flyer Anti-inbraak pakket onder het kopje Documenten|Mijn woning in het woningdossier.

Toelichting: Nadat jij samen met de wooncoach de definitieve indeling hebt gemaakt, kan de elektriciens een persoonlijke offerte voor je maken. Deze optie wordt aangeboden vanaf circa € 2.100,-.

2.5.10 **Wifi Pakket - 4 verdiepingen** € 2.820,00



Met het Wifi Pakket wordt jouw woning voorzien van een vier Wifi toegangspunten.

Dit pakket bestaat uit:

- Enkele wandcontactdoos opbouw in de meterkast;
- Wifi toegangspunt aangesloten op een data kabel aan het plafond van de woonkamer;
- Wifi toegangspunt aangesloten op een data kabel aan het plafond van de overloop eerste verdieping;
- Wifi toegangspunt aangesloten op een data kabel aan het plafond van de overloop tweede verdieping;
- Wifi toegangspunt aangesloten op een data kabel aan het plafond van de overloop derde verdieping;
- PoE switch in de meterkast.

Je dient zelf de Wifi toegangspunten op de router aan te sluiten. Let op! De stabiliteit van het WiFi-sigitaal is ten alle tijden afhankelijk van de omgevingsfactoren.

2.5.11 **Elektra pakket - 'Slimme woning'** Op aanvraag

Bedien jouw slimme woning met een smartphone en tablet, ook wanneer je niet thuis bent. Wat kun je met het elektra pakket 'Slimme woning':

- De plafondverlichting schakelen zoals je al jaren gewend bent of via de app.
- Lichtscènes schakelen via de app.
- Een vakantie schakeling instellen.
- Een 'alles uit' schakelaar bij het verlaten van jouw woning.
- Op afstand zien of er thuis verlichting brandt en evt. bedienen als je verbonden bent met het internet.
- Een bewegingssensor in het toilet.

De installateur verzorgt:

- Alle schakelaars voorzien van een 'slim' component.
- Alle slimme componenten koppelen aan de 'smartbox'.
- Koppeling aan jouw persoonlijke account.
- Een mail met de benodigde instructies.

Als bewoner kun je:

- De 'smartbox' aansluiten op het internet netwerk in de woning.
- De app instellen volgens instructie.
- De app instellen naar eigen wens.

Het pakket is uit te breiden met:

- Extra gewenste schakelaars en lichtpunten.
- Geschakelde stopcontacten voor het schakelen op afstand van staande lampen.
- Grondkabel voor de tuinverlichting.
- Schakelaars uit voeren als dimmer.

Toelichting: De prijs van dit pakket wordt bepaald op het aantal slaapkamer en/of ruimtes (bijv. inloopkast en/of trapkast) die voorzien zijn van lichtpunten en schakelaars. Voor een standaard woningtype (3 slaapkamers en een open zolder) wordt deze optie aangeboden vanaf circa € 4.725,-. Nadat jij samen met de wooncoach de definitieve indeling hebt gemaakt, kan de elektricien een persoonlijke offerte voor je maken.

**3. Verwarming en ventilatie****3.1.00 Vergroten van de boiler van 180 liter naar 230 liter** € 785,00

Indien er voor jouw woning de mogelijkheid is om te kiezen voor een ligbad, dubbele douchekop of een tweede badkamer dan is deze keuze altijd in combinatie met het vergroten van de boiler naar 230 liter. Voeg deze optie dan ook toe aan je keuzelijst.

De standaard boiler van 180 liter wordt vergroot naar 230 liter. Hiermee wordt de binneneenheid 185 cm hoog (ipv 165 cm).

Voor de warmwatervoorziening in de woning is een 180 liter boiler meegenomen. Hiermee kun je, bij één douchekop van 9 liter per minuut en een uitreed temperatuur van max. 40 graden Celsius max. 29 minuten douchen. Bij een 230 liter boiler kun je, bij één douchekop van 9 liter per minuut en een uitreed temperatuur van max. 40 graden Celsius max. 43 minuten douchen. Bij een douchekop van meer dan 9 liter per minuut wordt de maximale douche-tijd korter.

3.1.01 Koeling via de lucht warmte pomp € 2.050,00

De lucht-warmte pomp wordt uitgebreid met een koelfunctie. De koeling gaat door de buizen van de vloerverwarming. Omdat dit systeem een laagtemperatuursysteem is, duurt het even totdat het systeem ook daadwerkelijk gaat koelen of weer verwarmen. Deze mogelijkheid is niet te vergelijken met een airconditioning. Het effect wat je bereikt met deze uitbreiding van de warmte pomp is een verfrissend gevoel tijdens de warme dagen.

De ruimtetemperatuur kan tot maximaal 5 °C verlaagd worden ten opzichte van de buitentemperatuur. Belangrijk is de warmte zoveel mogelijk buiten te houden, dus houdt ramen en deuren op warme dagen gesloten. En eigenlijk nog beter: houd de warmtestralen buiten door het toepassen van zonwering aan de buitenzijde van je woning.

Toelichting: De kosten zijn een vanaf prijs. Deze prijs is gebaseerd op een standaard woning. Kies je voor een variatie in verschillende aanbouwen? Dan kunnen de kosten naderhand worden aangepast doordat de woning om hogere capaciteit installatie vraagt.

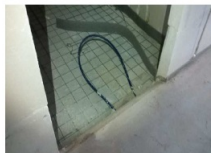
**4. Loodgieterswerk**

4.0.01	Standaard sanitair toiletruimte	Standaard
	Het sanitair in de toiletruimte wordt aangebracht volgens de technische omschrijving.	
4.0.03	Standaard sanitair badkamer	Standaard
	Het sanitair in de badkamer wordt aangebracht volgens de technische omschrijving.	
4.1.31	Casco toiletruimte begane grond	€ -650,00
	Het toilet op de begane grond wordt casco opgeleverd;	
	<ul style="list-style-type: none">• Het wand- en vloertegelwerk (en dorpel) komt te vervallen.• Het wandspuitwerk wordt niet aangebracht.• Het sanitair (toilet inclusief inbouwreservoir plafondhoog, fontein en fonteinkraan) komt geheel te vervallen.• Eventueel leidingwerk komt in het zicht.• De koudwaterleidingen worden afgedopt op de standaard plaats.• De afvoer wordt op de standaard plaats afgedopt.• De elektrapunten worden op de standaard plaats afgemonteerd.• Het plafond spuitwerk wordt aangebracht.• De afwerkvloer wordt wel aangebracht.• De garantie op installatie en waterdichtheid van de casco ruimte komt hierbij te vervallen.	

Je verklaart hiermee opdracht te geven bij de navolgend genoemde opties de specificieerde onderdelen van de complete woning als bedoeld in de toepasselijke Garantie- en waarborgregeling als minderwerk weg te laten. Ter zake het overeengekomen minderwerk, alsmede eventuele daaruit voortvloeiende of verband houdende gebreken als gevolg van niet onder verantwoordelijkheid van ERA Contour B.V. aangebrachte constructies en materialen, kun je geen rechten doen gelden in het kader van de toepasselijke bepalingen van de Garantie- en waarborgregeling. Je dient binnen een redelijke termijn na de oplevering van de woning, maar in ieder geval voor de bewoning, zelf zorg te dragen voor de installatie en de afbouw van de betreffende ruimten conform de voorschriften van het Bouwbesluit en de eventuele in de bouwvergunning opgenomen aanvullende eisen en de woning gereed te melden bij de desbetreffende gemeentelijke instantie.

4.1.33 Casco badkamer (Spoorwoning)

€ -2.150,00



De badkamer wordt casco opgeleverd:

- Het wand- en vloertegelwerk vervalt.
- De dorpel van de badkamerdeur vervalt.
- De afwerkvloer wordt niet aangebracht.
- De elektrische radiator en het sanitair komen geheel te vervallen.
- De koud- en warmwaterleidingen worden op de standaard plaats afgedopt.
- De afvoeren worden op de standaard plaats afgedopt.
- De elektrapunten worden op de standaard plaats afgemonteerd.
- Het leidingwerk voor de vloerverwarming in de badkamer wordt in een **aansluitus** zonder koppelingen opgeleverd, volgens bijgevoegde afbeelding.
- De garantie op de temperatuur, de installatie en de waterdichtheid van de casco ruimte komt hierbij te vervallen.

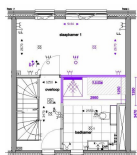
Aansluitpunten worden op de positie aangebracht volgens de nul-tekening badkamer.

- Toilet aansluiting:
 - Afvoer (rond 110 mm) afgedopt uit de schacht net boven de ruwe betonvloer.
 - Koudwater afgedopt op de schacht op hoogte van ca. 100 mm vanaf de ruwe betonvloer.
- Wastafel aansluiting:
 - Afvoer (rond 40 mm) afgedopt op ca. 650 mm hoogte vanaf de ruwe betonvloer.
 - Koud- en warmwater (diameter 16 mm, hart op hart 150 mm) afgedopt op hoogte van ca. 700 mm vanaf de ruwe betonvloer.
- Douche aansluiting:
 - Afvoer (rond 50 mm) afgedopt net boven de ruwe betonvloer.
 - Koud- en warmwater (diameter 16 mm, hart op hart 150 mm) afgedopt op hoogte van ca. 1050 mm vanaf de ruwe betonvloer.

U verklaart hiermee opdracht te geven bij de navolgend genoemde opties de specificeerde onderdelen van de complete woning als bedoeld in de toepasselijke Garantie- en waarborgregeling als minderwerk weg te laten. Ter zake het overeengekomen minderwerk, alsmede eventuele daaruit voortvloeiende of verband houdende gebreken als gevolg van niet onder verantwoordelijkheid van ERA Contour B.V. aangebrachte constructies en materialen, kunt u geen rechten doen gelden in het kader van de toepasselijke bepalingen van de Garantie- en waarborgregeling. U dient binnen een redelijke termijn na de oplevering van de woning, maar in ieder geval voor de bewoning, zelf zorg te dragen voor de installatie en de afbouw van de betreffende ruimten conform de voorschriften van het Bouwbesluit en de eventuele in de bouwvergunning opgenomen aanvullende eisen en de woning gereed te melden bij de desbetreffende gemeentelijke instantie.

4.1.39 Bad aansluiting in casco badkamer

€ 425,00



In de casco (vergrote) badkamer wordt in het gearceerde gedeelte een bad aansluiting geplaatst.

- Bad aansluiting volgens woningplattegrond:
 - Afvoer (rond 50 mm) afgedopt eindigt net boven de ruwe betonvloer.
 - Koud- en warmwater (diameter 16 mm, hart op hart 150 mm) afgedopt in de wand op hoogte van ca. 850 mm vanaf de ruwe betonvloer.

Toelichting: Deze optie kies je in combinatie met 4.1.33 en 1.5.02a of 1.5.02b.



Keuzes

Project: 2224 - Tuinen van Genta
Datum: 28-04-2021

Woningtype: Spoorwoning

4.2.01	Waterontharder in de bergkast (Spoorwoning)	€ 3.750,00
	<p>Er wordt een waterontharder geplaatst onder de trap in de trapkast van het merk Lubron. Het type wat wordt toegepast is: Easysoft 750SXT2. De waterontharder wordt gevuld met 2 KG zout.</p> <p><i>Toelichting: Van toepassing op de spoorwoningen.</i></p>	
4.3.13	Buitenkraan (Spoorwoning)	€ 645,00
	<p>Op de achtergevel op de eerste verdieping (aan de kant van de inpandige berging) wordt een buitenkraan op een hoogte van ca. 600 mm aangebracht.</p> <p>De buitenkraan is vorstbestendig (doordat de kraan wordt voorzien van een thermolint) en bedienbaar met een losneembare sleutel. De waterleiding wordt vanuit de meterkast via de inpandige berging en de achtergevel (in de stallingsgarage) als opbouw aangebracht. Dat betekent dat het leidingwerk op deze plekken in het zicht is. Vanuit hier wordt de waterleiding door de eerste verdiepingsvloer naar de achtergevel op het terras verlengt, waarna de buitenkraan op de achtergevel wordt aangebracht.</p>	



Keuzes

Project: 2224 - Tuinen van Genta
Datum: 28-04-2021

Woningtype: Spoorwoning

5. Sanitair en tegelwerk

4.1.20.bnr **Sanitair en tegelwerk via showroom WAREHOUSE**

Offerte

Deze optie bevat het gekozen sanitair via de Warehouse.

Offertenummer:

Offertedatum:

Datum tekeningen badkamer:

Datum tekeningen toilet:

**5. Tegelwerk**

5.0.01 **Standaard tegelwerk toiletruimte** **Standaard**

Het tegelwerk in de toiletruimte wordt uitgevoerd zoals omschreven in de technische omschrijving:

- Wandtegels worden niet strokend verwerkt met de vloertegels;
- Vloer- en wandtegels worden in een rechtverband verwerkt;
- Uitwendige hoeken in het tegelwerk worden voorzien van een blank RVS hoekprofiel;
- Inwendige hoeken in het tegelwerk worden voorzien van een kit voeg;
- Wandtegel Villeroy & Boch, Unit Two, mat wit. Afmeting 200x400mm, liggend verwerkt;
- Vloertegel Villeroy & Boch, Unit Four, kleur Mid Grey (mat). Afmeting 450x450mm;
- Voegwerk wand wit, kitwerk kleur wit;
- Voegwerk vloer grijs, kitwerk kleur grijs;
- Wandtegel tot circa 1400mm boven vloer met daarboven wit spuitwerk.

5.0.03 **Standaard tegelwerk badkamer** **Standaard**

Het tegelwerk in de badkamer wordt uitgevoerd zoals omschreven in de technische omschrijving:

- Wandtegels worden niet strokend verwerkt met de vloertegels;
- Vloer- en wandtegels worden in een rechtverband verwerkt;
- Uitwendige hoeken in het tegelwerk worden voorzien van een blank RVS hoekprofiel;
- Inwendige hoeken in het tegelwerk worden voorzien van een kit voeg;
- Wandtegel Villeroy & Boch, Unit Two, mat wit. Afmeting 200x400mm, liggend verwerkt;
- Vloertegel Villeroy & Boch, Unit Four, kleur Mid Grey (mat). Afmeting 450x450mm;
- Voegwerk wand wit, kitwerk kleur wit;
- Voegwerk vloer grijs, kitwerk kleur grijs;
- Vloertegels bij de douchehoek op afschot met een hardsteen dorpel;
- Wandtegel tot plafond.

**6. Keuken**

6.0.10 **Vervallen standaard keuken (kookeiland)** € -4.840,00

Laat je de standaard keuken vervallen en koop je bij een externe keukenleverancier een keuken? Dan ontvang je € 4.840,= terug voor de standaard keuken. Dit bedrag verrekenen we met het overige meerwerk.

Koop je bij Bruynzeel in de WAREHOUSE een andere keuken, dan ontvang je € 6.050,= terug voor de standaard keuken. Een leuk voordeel van € 1.210,=.

6.1.00 **Standaard keuken installatiepunten** Standaard

De keukeninstallatiepunten worden conform de 0-tekening van Bruynzeel Keukens uitgevoerd.

6.1.10.bnr **Keuken via de Warehouse - installatie aanpassingen** Op aanvraag

Deze optie geldt bij de keuze voor een keuken via de Warehouse van Bruynzeel en bevat de installatie aanpassingen van de keuken.

Datum keukeninstallatie aanpassingen:

Datum keukeninstallatie tekening:

Toelichting: Let op! Een spoeliland is niet mogelijk.

6.1.20.bnr **Installatie aanpassingen conform opgave koper + basiskosten** € 125,00

Koop je geen keuken bij Bruynzeel, maar wil je wel dat de keuken direct na oplevering door derden kan worden geplaatst? Laat dan van tevoren de aansluitpunten verplaatsen. Hiervoor dien je voor de ruwbouw-sluitingsdatum een keukeninstallatie tekening aan te leveren die voldoet aan onderstaande eisen:

- Duidelijke tekeningen (zowel een plattegrond als aanzichten) waarop staat vermeld welke installatiepunten gerealiseerd moeten worden. Houd hierbij rekening met de hoogte van stopcontacten boven het aanrecht, zodat deze niet in de weg zitten voor het plaatsen van het blad of de veegplint. Deze huishoudelijke stopcontacten dienen ook op de tekeningen vermeld te staan.
- De installatiepunten op deze tekeningen zijn zowel in horizontale als verticale richting gemaatvoerd.
- De keukenkasten op de tekeningen zijn in horizontale richting gemaatvoerd met de bouwkundige wanden, zodat de positie van de keuken goed bepaald kan worden.
- Een omschrijving van de aansluitpunten met onder andere de aansluitwaarden (in kW) van de keukenapparatuur.

Als de tekeningen niet voldoet aan de eisen bestaat de kans dat wij de tekeningen afwijzen. Wij zijn niet aansprakelijk voor de juistheid van de door jou aangeleverde stukken.

Op basis van de tekeningen ontvang je een gespecificeerde offerte voor de aansluitpunten die eventueel verplaatst of extra aangebracht moeten worden. Naast de kosten voor de installatieaanpassingen brengen wij ook coördinatiekosten van € 125,- in rekening. Deze kosten worden niet in rekening gebracht als je de keuken bij Bruynzeel koopt.

Toelichting: Let op! Een spoeliland is niet mogelijk.